

Oznaczenie sprawy: DA.261.1.2020

## **SPECYFIKACJA ISTOTNYCH WARUNKÓW ZAMÓWIENIA**

**w postępowaniu o udzielenie zamówienia publicznego  
na: „Usługi ochrony mienia, budynków i ich otoczenia stanowiących własność  
LSSE S.A.”**

*Sporządził:*

Radosław Kreczmański

Adam Byszyński

**Legnica, luty 2020 r.**

## **Rozdział I. Informacje ogólne.**

1. Legnicka Specjalna Strefa Ekonomiczna S. A. (LSSE S.A.) w Legnicy zaprasza Wykonawców do udziału w postępowaniu prowadzonym w trybie przetargu nieograniczonego. Postępowanie zostanie przeprowadzone na podstawie ustawy z dnia 29.01.2004r. – Prawo zamówień publicznych, przepisów wykonawczych wydanych na jej podstawie oraz niniejszej Specyfikacji Istotnych Warunków Zamówienia (zwanej w treści SIWZ).
2. W uzasadnionych przypadkach Zamawiający może przed upływem terminu składania ofert zmienić treść niniejszej Specyfikacji Istotnych Warunków Zamówienia. Dokonaną zmianę specyfikacji Zamawiający przekaze Wykonawcom, którzy ją pobrali oraz zamieści na swojej stronie internetowej.
3. Zamawiający dopuszcza składanie ofert częściowych.
4. Zamawiający nie dopuszcza składania ofert wariantowych.
5. Zamawiający przewiduje przeprowadzenie postępowania przetargowego w oparciu o art. 24aa ustawy Prawo Zamówień Publicznych.
6. Dane Zamawiającego:  
Legnicka Specjalna Strefa Ekonomiczna S.A. z siedzibą w Legnicy;  
ul. Św. Maksymiliana Kolbe 14; 59-220 Legnica  
NIP: 691-18-10-830.; REGON: 390560231  
TELEFON: (+48-76) 727-74-70; FAX: (+48-76) 727-74-74  
E'MAIL: lsse@lsse.eu; www.lsse.eu  
Godziny pracy: 7.30 – 16.00 od poniedziałku do czwartku, 8.00 – 14.00 piątek  
Oznaczenie sprawy: DA.261.1.2020

**Uwaga!** W korespondencji kierowanej do Zamawiającego należy posługiwać się tym znakiem.

## **Rozdział II. Tryb udzielenia zamówienia.**

Niniejsze postępowanie o udzielenie zamówienia jest prowadzone w trybie przetargu nieograniczonego, o wartości zamówienia nieprzekraczającej wyrażonej w złotych równowartości kwoty dla usług, określonej w przepisach wydanych na podstawie art. 11, ust. 8 ustawy Prawo zamówień publicznych – zwanej dalej PZP.

## **Rozdział III. Opis przedmiotu zamówienia.**

1. Przedmiotem zamówienia są usługi ochrony mienia, budynków i ich otoczenia stanowiących własność LSSE S.A. w następujących lokalizacjach:

**Część I obiekt biurowo-usługowy Letia Business Center w Legnicy przy ul. Rycerskiej 24, Murarskiej 2 i 3, Piastowskiej 15 a i 15 b („budynek”, „obiekt”) oraz terenu wokół budynku.**

Ochrona przedmiotowego budynku pełniona ma być całodobowo według następującego harmonogramu:

**a) we wszystkie dni tygodnia – całodobowo – jeden pracownik ochrony obecny na terenie nieruchomości.**

Do obowiązków Wykonawcy należeć będzie m.in.:

- 1) Nadzór nad systemem CCTV poprzez obserwację obrazów przekazywanych przez kamery na monitor znajdujący się w portierni. W tym obserwacja obiektu i terenu, monitorowanie parkingu (teren zaznaczony na zielono na poniższym rzucie) oraz parkujących tam samochodów,
- 2) Reagowanie na alarmy zgłaszane przez system sygnalizacji pożaru. Szkolenie z obsługi systemu zostanie przeprowadzone przez Zamawiającego,
- 3) Reagowanie na alarmy zgłaszane przez system zarządzania budynkiem BMS poprzez natychmiastowe zgłaszanie pojawiających się alarmów Zamawiającego. Szkolenie z obsługi systemu zostanie przeprowadzone przez Zamawiającego,
- 4) Sprawdzanie prawidłowości zamknięcia drzwi i okien po opuszczeniu poddanego ochronie obiektu przez pracowników Zamawiającego lub inne upoważnione przezeń osoby, w tym najemców,
- 5) Sprawdzanie opuszczenia poddanego ochronie obiektu przez osoby obce, po zamknięciu obiektu,
- 6) Ciągłe, aktywne przebywanie pracownika ochrony Wykonawcy na terenie objętego ochroną obiektu - według harmonogramu służb ochrony i rozkładu czasu ochrony,
- 7) Kontrola osób wchodzących i wychodzących z obiektu - w celu zweryfikowania uprawnień do ich przebywania w obiekcie poddanym ochronie, jak również prowadzenie stosownej ewidencji w „Księżce Służby”,
- 8) Wzywanie osób nie posiadających uprawnień do przebywania w obiekcie poddanym ochronie, jak również osób zakłócających porządek, do opuszczenia chronionego obiektu,
- 9) Ujmowanie osób stwarzających oczywiste i bezpośrednie zagrożenie życia lub zdrowia ludzkiego, jak również ochranianego mienia – z zastosowaniem w razie potrzeb środków przymusu bezpośredniego podczas wykonywania czynności ujęcia w granicach dopuszczonych przepisami prawa oraz niezwłoczne powiadomianie o tym fakcie organów Policji i przekazanie ujętych przybyłym funkcjonariuszom,
- 10) Niezwłoczne zgłaszanie Zamawiającego usterek i naruszeń w zabezpieczeniu obiektu i poszczególnych jego pomieszczeń,
- 11) Współdziałanie ze służbami ochrony przeciwpożarowej w likwidowaniu zagrożeń pożarowych,
- 12) Ujawnianie faktów kradzieży i niszczenia mienia poddanego ochronie, zatrzymywanie osób ujętych w czasie popełnienia przestępstwa w celu bezzwłocznego przekazania Policji, natychmiastowe powiadomianie przedstawicieli Zamawiającego i właściwych organów o stwierdzonych przestępstwach,
- 13) W przypadku stwierdzenia nienależytego zabezpieczenia obiektu przed kradzieżą, bądź stwierdzenia stanu sprzecznego z wymogami bhp i bezpieczeństwa przeciwpożarowego, bezzwłoczne wzywanie Zamawiającego do usunięcia usterek w podanym mu terminie,
- 14) Przyjęcie od osób wyznaczonych do wykonywania czynności objętych umową pisemnego oświadczenia o zobowiązaniu do zachowania w tajemnicy wszelkich wiadomości, które uzyskają w związku z wykonywaniem czynności w obiektach i

- na terenie Zamawiającego i niezwłoczne złożenie pod adresem Zamawiającego pisemnego zapewnienia, że takie oświadczenia zostały złożone,
- 15) Oznakowanie obiektu, w którym Wykonawca wykonuje usługi ochrony - w formie i miejscach zaakceptowanych przez Strony niniejszej umowy,
  - 16) Zapewnienie pracownikom ochrony podczas pełnienia służby na obiekcie jednolitego ubioru (w tym biała lub niebieska koszula z kołnierzykiem, ciemna marynarka, spodnie, czarne buty) oraz identyfikatorów osobistych i wyposażenia niezbędnego do prawidłowego wykonywania przydzielonych im zadań (krótkofalówki, piloty antynapadowe, latarki, telefony komórkowe),
  - 17) Pracownicy ochrony muszą wyglądać schludnie i cechować się kulturą osobistą,
  - 18) Pracownicy ochrony muszą być w stanie psychofizycznym umożliwiającym prawidłowe wykonywanie zadań wynikających z umowy,
  - 19) Zobowiązanie pracowników ochrony do realizacji zadań ochrony w oparciu o wykazy osób, firm, samochodów, kluczy itp., wykazy mienia dostarczone przez Zamawiającego,
  - 20) Wykonywanie innych zadań związanych z bezpieczeństwem obiektu i ochroną mienia zleconych przez Zamawiającego,
  - 21) Zapewnienie bezpieczeństwa mienia przed kradzieżą, rabunkiem, zniszczeniem i uszkodzeniem, szkodami wynikłymi z awarii technicznych lub zakłóceń porządku publicznego w obiekcie. W warunkach zagrożenia powiadomienie odpowiednich służb – Policja, Straż Miejska, Straż Pożarna oraz podjęcie działań zmierzających do likwidacji źródła zagrożenia,
  - 22) Zobowiązanie pracowników ochrony do przestrzegania zapisów Instrukcji Bezpieczeństwa Pożarowego Obiektu ochranianego, w tym powinni znać zasady postępowania na wypadek pożaru lub innego miejscowego zagrożenia i umieć praktycznie posługiwać się podręcznym sprzętem gaśniczym,
  - 23) Przestrzeganie przepisów BHP i p.poż. oraz innych przepisów prawa,
  - 24) Zobowiązanie do zachowania w tajemnicy wszelkich informacji związanych z działalnością Zamawiającego oraz uzyskanych w związku z wykonywaniem usługi,
  - 25) Prowadzenie czynności w ramach usług z należytą starannością ewidencjonowanie, wydawanie, przyjmowanie kluczy. Kontrola zamknięć i zabezpieczeń dozorowanego obiektu i terenu. Informowanie Zamawiającego o dokonanych spostrzeżeniach i nieprawidłowościach na terenie obiektu. Odnotowywanie w „Księżce służby” przebiegu służby.



Załącznik graficzny terenu zewnętrznego obiektu – biurowiec LETIA (teren zewnętrzny zaznaczony na zielono przeznaczony do dozoru).

## **Część II obiekt biurowy przy ul. Złotoryjskiej 178-184 w Legnicy oraz terenu wokół budynku.**

Ochrona przedmiotowego budynku oraz terenu wokół budynku pełniona ma być całodobowo według następującego harmonogramu:

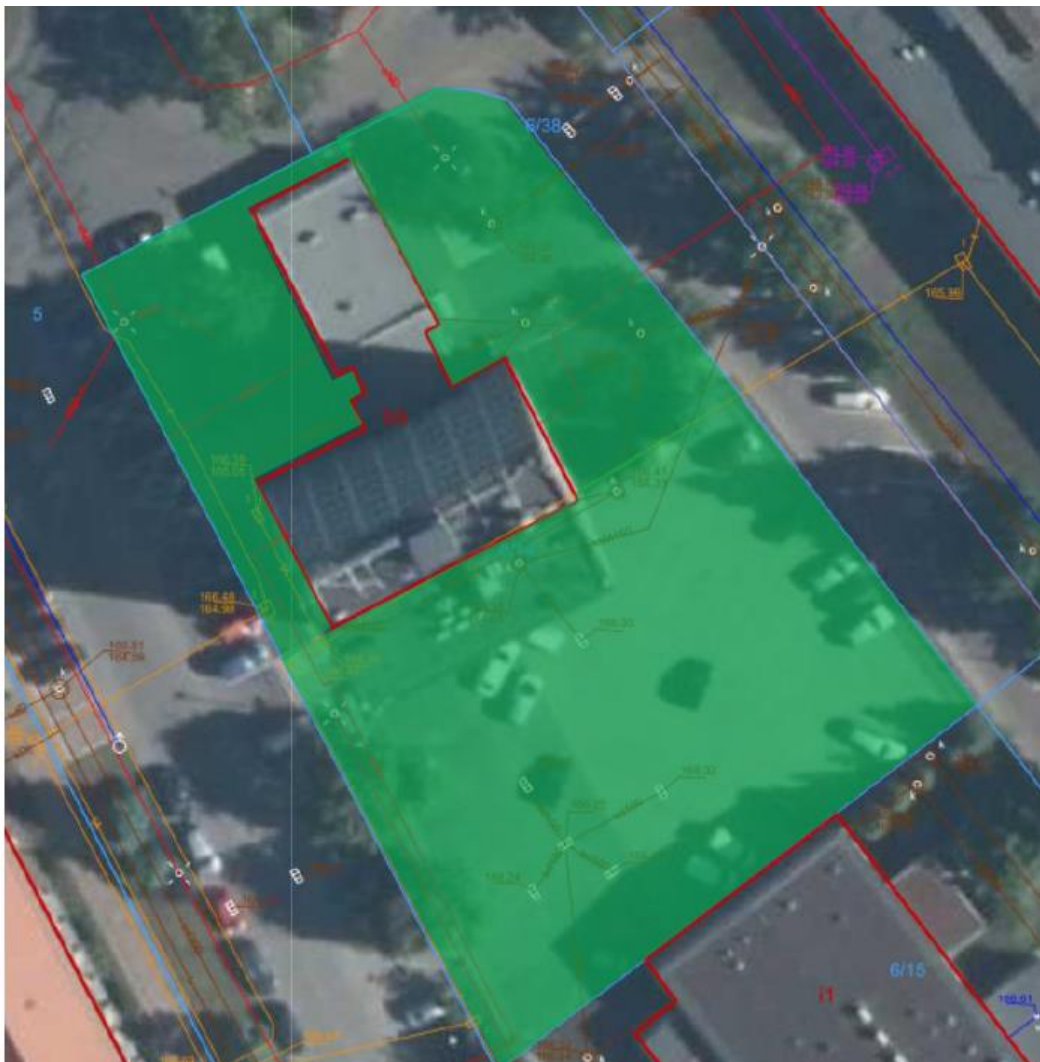
**a) we wszystkie dni tygodnia – całodobowo – jeden pracownik ochrony na obecny na terenie nieruchomości.**

Do obowiązków Wykonawcy należeć będzie m.in.:

- 1) Nadzór nad systemem CCTV poprzez obserwację obrazów przekazywanych przez kamery na monitor znajdujący się w portierni. W tym obserwacja obiektu i terenu, monitorowanie parkingu (teren zaznaczony na zielono na poniższym rzucie) oraz parkujących tam samochodów,
- 2) Reagowanie na alarmy zgłaszane przez system sygnalizacji pożaru. Szkolenie z obsługi systemu zostanie przeprowadzone przez Zamawiającego,
- 3) Pracownik ochrony zobowiązany jest do uzbrajania i rozbrajania, istniejącego w obiekcie, elektronicznego systemu alarmowego zgodnie z okresowo aktualizowanym przez Zamawiającego harmonogramem,

- 4) Nadzór i kontrolowanie funkcjonowania systemów alarmowych oraz natychmiastowe podejmowanie stosownych działań w razie ich uaktywnienia, w tym współdziałanie ze służbami interwencyjnymi monitorującymi sygnały z systemu alarmowego i podejmującymi interwencje w razie jego uaktywnienia,
- 5) Sprawdzanie prawidłowości zamknięcia drzwi i okien po opuszczeniu poddanego ochronie obiektu przez pracowników Zleceniodawcy lub inne upoważnione przezeń osoby, w tym najemców,
- 6) Sprawdzanie opuszczenia poddanego ochronie obiektu przez osoby obce, po zamknięciu obiektu,
- 7) Ciągłe, aktywne przebywanie pracownika ochrony Zleceniobiorcy na terenie objętego ochroną obiektu - według harmonogramu służb ochrony i rozkładu czasu ochrony,
- 8) Kontrola osób wchodzących i wychodzących z obiektu - w celu zweryfikowania uprawnień do ich przebywania w obiekcie poddanym ochronie, jak również prowadzenie stosownej ewidencji w „Księżce Służby”,
- 9) Wzywanie osób nie posiadających uprawnień do przebywania w obiekcie poddanym ochronie, jak również osób zakłócających porządek, do opuszczenia chronionego obiektu,
- 10) Ujmowanie osób stwarzających oczywiste i bezpośrednie zagrożenie życia lub zdrowia ludzkiego, jak również ochranianego mienia – z zastosowaniem w razie potrzeb środków przymusu bezpośredniego podczas wykonywania czynności ujęcia w granicach dopuszczonych przepisami prawa oraz niezwłoczne powiadomienie o tym fakcie organów Policji i przekazanie ujętych przybyłym funkcjonariuszom,
- 11) Niezwłoczne zgłaszanie Zleceniodawcy usterek i naruszeń w zabezpieczeniu obiektu i poszczególnych jego pomieszczeń,
- 12) Współdziałanie ze służbami ochrony przeciwpożarowej w likwidowaniu zagrożeń pożarowych,
- 13) Ujawnianie faktów kradzieży i niszczenia mienia poddanego ochronie, zatrzymywanie osób ujętych w czasie popełnienia przestępstwa w celu bezzwłocznego przekazania Policji, natychmiastowe powiadomianie przedstawicieli Zleceniodawcy i właściwych organów o stwierdzonych przestępstwach,
- 14) W przypadku stwierdzenia nienależytego zabezpieczenia obiektu przed kradzieżą, bądź stwierdzenia stanu sprzecznego z wymogami bhp i bezpieczeństwa przeciwpożarowego, bezzwłoczne wzywanie Zleceniodawcy do usunięcia usterek w podanym mu terminie,
- 15) Przyjęcie od osób wyznaczonych do wykonywania czynności objętych umową pisemnego oświadczenia o zobowiązaniu do zachowania w tajemnicy wszelkich wiadomości, które uzyskają w związku z wykonywaniem czynności w obiektach i na terenie Zleceniodawcy i niezwłoczne złożenie pod adresem Zleceniodawcy pisemnego zapewnienia, że takie oświadczenia zostały złożone,
- 16) Oznakowanie obiektu, w którym Zleceniobiorca wykonuje usługi ochrony - w formie i miejscach zaakceptowanych przez Strony niniejszej umowy,
- 17) Zapewnienie pracownikom ochrony podczas pełnienia służby na obiekcie jednolitego ubioru (w tym biała lub niebieska koszula z kołnierzykiem, ciemna marynarka, spodnie, czarne buty) oraz identyfikatorów osobistych i wyposażenia niezbędnego do prawidłowego wykonywania przydzielonych im zadań (krótkofalówki, piloty antynapadowe, latarki, telefony komórkowe),
- 18) Pracownicy ochrony muszą wyglądać schludnie i cechować się kulturą osobistą,

- 19) Pracownicy ochrony muszą być w stanie psychofizycznym umożliwiającym prawidłowe wykonywanie zadań wynikających z umowy,
- 20) Zobowiązanie pracowników ochrony do realizacji zadań ochrony w oparciu o wykazy osób, firm, samochodów, kluczy itp., wykazy mienia dostarczone przez Zamawiającego,
- 21) Wykonywanie innych zadań związanych z bezpieczeństwem obiektu i ochroną mienia zleconych przez Zleceniodawcę,
- 22) Zapewnienie bezpieczeństwa mienia przed kradzieżą, rabunkiem, zniszczeniem i uszkodzeniem, szkodami wynikłymi z awarii technicznych lub zakłóceń porządku publicznego w obiekcie. W warunkach zagrożenia powiadomienie odpowiednich służb – Policja, Straż Miejska, Straż Pożarna oraz podjęcie działań zmierzających do likwidacji źródła zagrożenia,
- 23) Zobowiązanie pracowników ochrony są do przestrzegania zapisów Instrukcji Bezpieczeństwa Pożarowego Obiektu ochranianego, w tym powinni znać zasady postępowania na wypadek pożaru lub innego miejscowego zagrożenia i umieć praktycznie posługiwać się podręcznym sprzętem gaśniczym,
- 24) Przestrzeganie przepisów BHP i p.poż. oraz innych przepisów prawa,
- 25) Zobowiązanie do zachowania w tajemnicy wszelkich informacji związanych z działalnością Zleceniodawcy oraz uzyskanych w związku z wykonywaniem usługi,
- 26) Prowadzenie czynności w ramach usług z należytą starannością ewidencjonowanie, wydawanie, przyjmowanie kluczy. Kontrola zamknięć i zabezpieczeń dozorowanego obiektu i terenu. Informowanie Zleceniodawcy o dokonanych spostrzeżeniach i nieprawidłowościach na terenie obiektu. Odnotowywanie w „Książce służby” przebiegu służby.



Załącznik graficzny terenu zewnętrznego obiektu biurowiec przy ul. Złotoryjskiej 178-184 w Legnicy.  
(teren zaznaczony na zielono przeznaczony do dozoru).

### **Część III obiekt biurowy przy ul. Kardynała Bolesława Kominka 9 w Legnicy oraz terenu wokół budynku.**

Ochrona przedmiotowego budynku oraz terenu wokół budynku pełniona ma być według następującego harmonogramu:

- a) w dni robocze – jeden pracownik ochrony obecny na terenie nieruchomości, ochrona od godz. 7.00 do godz. 20.00,**
- b) w soboty – jeden pracownik ochrony obecny na terenie nieruchomości, ochrona od godz. 7.00 do godz. 16.00.**

Do obowiązków Wykonawcy należeć będzie m.in.:

- 1) Reagowanie na alarmy zgłaszane przez system sygnalizacji pożaru. Szkolenie z obsługi systemu zostanie przeprowadzone przez Zamawiającego,
- 2) Rozbrajanie, istniejącego w obiekcie, elektronicznego systemu alarmowego i otwieranie drzwi wejściowych obiektu z momentem każdorazowego przystąpienia



- do czynności ochrony bezpośrednio oraz zamykanie drzwi wejściowych i uzbrajanie elektronicznego systemu alarmowego niezwłocznie z chwilą zaprzestania czynności ochrony bezpośrednio,
- 3) Nadzór nad systemem CCTV poprzez obserwację obrazów przekazywanych przez kamery na monitor znajdujący się w portierni. W tym obserwacja obiektu i terenu (teren zaznaczony na zielono na poniższym rzucie),
  - 4) Sprawdzanie prawidłowości zamknięcia drzwi i okien po opuszczeniu poddanego ochronie obiektu przez pracowników Zamawiającego lub inne upoważnione przezeń osoby, w tym najemców,
  - 5) Sprawdzanie opuszczenia poddanego ochronie obiektu przez osoby obce, po zamknięciu obiektu,
  - 6) Ciągłe, aktywne przebywanie pracownika ochrony Wykonawcy na terenie objętego ochroną obiektu - według harmonogramu służb ochrony i rozkładu czasu ochrony,
  - 7) Kontrola osób wchodzących i wychodzących z obiektu - w celu zweryfikowania uprawnień do ich przebywania w obiekcie poddanym ochronie, jak również prowadzenie stosownej ewidencji w „Książce Służby”,
  - 8) Wzywanie osób nie posiadających uprawnień do przebywania w obiekcie poddanym ochronie, jak również osób zakłócających porządek, do opuszczenia chronionego obiektu,
  - 9) Ujmowanie osób stwarzających oczywiste i bezpośrednie zagrożenie życia lub zdrowia ludzkiego, jak również ochranianego mienia – z zastosowaniem w razie potrzeb środków przymusu bezpośredniego podczas wykonywania czynności ujęcia w granicach dopuszczonych przepisami prawa oraz niezwłoczne powiadomianie o tym fakcie organów Policji i przekazanie ujętych przybyłym funkcjonariuszom,
  - 10) Niezwłoczne zgłaszanie Zamawiającego usterek i naruszeń w zabezpieczeniu obiektu i poszczególnych jego pomieszczeń,
  - 11) Współdziałanie ze służbami ochrony przeciwpożarowej w likwidowaniu zagrożeń pożarowych,
  - 12) Ujawnianie faktów kradzieży i niszczenia mienia poddanego ochronie, zatrzymywanie osób ujętych w czasie popełnienia przestępstwa w celu bezzwłocznego przekazania Policji, natychmiastowe powiadomianie przedstawicieli Zamawiającego i właściwych organów o stwierdzonych przestępstwach,
  - 13) W przypadku stwierdzenia nienależytego zabezpieczenia obiektu przed kradzieżą, bądź stwierdzenia stanu sprzecznego z wymogami bhp i bezpieczeństwa przeciwpożarowego, bezzwłoczne wzywanie Zamawiającego do usunięcia usterek w podanym mu terminie,
  - 14) Przyjęcie od osób wyznaczonych do wykonywania czynności objętych umową pisemnego oświadczenia o zobowiązaniu do zachowania w tajemnicy wszelkich wiadomości, które uzyskają w związku z wykonywaniem czynności w obiektach i na terenie Zamawiającego i niezwłoczne złożenie pod adresem Zamawiającego pisemnego zapewnienia, że takie oświadczenia zostały złożone,
  - 15) Oznakowanie obiektu, w którym Wykonawca wykonuje usługi ochrony - w formie i miejscach zaakceptowanych przez Strony niniejszej umowy,
  - 16) Zapewnienie pracownikom ochrony podczas pełnienia służby na obiekcie jednolitego ubioru (w tym biała lub niebieska koszula z kołnierzykiem, ciemna marynarka, spodnie, czarne buty) oraz identyfikatorów osobistych i wyposażenia niezbędnego do prawidłowego wykonywania przydzielonych im zadań (krótkofalówki, piloty antynapadowe, latarki, telefony komórkowe),
  - 17) Pracownicy ochrony muszą wyglądać schludnie i cechować się kulturą osobistą,

- 18) Pracownicy ochrony muszą być w stanie psychofizycznym umożliwiającym prawidłowe wykonywanie zadań wynikających z umowy,
- 19) Wykonywanie innych zadań związanych z bezpieczeństwem obiektu i ochroną mienia zleconych przez Zamawiającego,
- 20) Zapewnienie bezpieczeństwa mienia przed kradzieżą, rabunkiem, zniszczeniem i uszkodzeniem, szkodami wynikłymi z awarii technicznych lub zakłóceń porządku publicznego w obiekcie. W warunkach zagrożenia powiadomienie odpowiednich służb – Policja, Straż Miejska, Straż Pożarna oraz podjęcie działań zmierzających do likwidacji źródła zagrożenia,
- 21) Zobowiązanie pracowników ochrony są do przestrzegania zapisów Instrukcji Bezpieczeństwa Pożarowego Obiektu ochranianego, w tym powinni znać zasady postępowania na wypadek pożaru lub innego miejscowego zagrożenia i umieć praktycznie posługiwać się podręcznym sprzętem gaśniczym,
- 22) Przestrzeganie przepisów BHP i p.poż. oraz innych przepisów prawa,
- 23) Zobowiązanie do zachowania w tajemnicy wszelkich informacji związanych z działalnością Zamawiającego oraz uzyskanych w związku z wykonywaniem usługi,
- 24) Prowadzenie czynności w ramach usług ochrony z należytą starannością, ewidencjonowanie, wydawanie, przyjmowanie kluczy. Kontrola zamknięć i zabezpieczeń dozorowanego obiektu i terenu. Informowanie Zamawiającego o dokonanych spostrzeżeniach i nieprawidłowościach na terenie obiektu. Odnotowywanie w „Księżce służby” przebiegu służby.



Załącznik graficzny terenu zewnętrznego obiektu biurowego przy ul Kominka 9 w Legnicy. (teren zaznaczony na zielono przeznaczony do dozoru).

2. Kod we Wspólnym Słowniku Zamówień (CPV):

79710000-4 - Usługi ochroniarskie

3. SIWZ został umieszczony na stronie internetowej ZAMAWIAJĄCEGO ([www.lsse.eu](http://www.lsse.eu)) oraz jest dostępny w siedzibie Zamawiającego, w sekretariacie codziennie od godz. 9.00-14.00.
4. Zaleca się aby Wykonawca dokonał wizji lokalnej miejsc przedmiotu zamówienia, celem sprawdzenia warunków związanych z realizacją przedmiotu zamówienia. Termin wizji lokalnej obiektów zaplanowano na dzień **28.02.2020 r. godzina 10 rano**, spotkanie rozpocznie się w hallu obiektu LBC przy ul. Rycerskiej 24, zakończy w obiekcie biurowym przy ul. Złotoryjskiej 178-184 w Legnicy. Koszty wizji lokalnej ponosi Wykonawca. Obecność w wizji lokalnej należy uzgodnić telefonicznie z Zamawiającym.
5. Zamawiający wymaga zatrudnienia przez Wykonawcę lub podwykonawcę na podstawie umowy o pracę osób wykonujących czynności ochrony.
6. Sposób dokumentowania zatrudnienia osób wymienionych w pkt 5:
- Czynności wykonywane w ramach usług będą świadczone przez osoby wymienione w Załączniku do Umowy pn. „Wykaz Pracowników wykonujących czynności w ramach usług”, które zostały wskazane przez Wykonawcę, zwane dalej „Pracownikami”.
  - Wykonawca zobowiązuje się, że Pracownicy będą w okresie realizacji umowy zatrudnieni na podstawie umowy o pracę w rozumieniu przepisów ustawy z dnia 26 czerwca 1974 r. - Kodeks pracy (t.j. Dz. U. z 2019 r. poz. 1040, 1043, 1495 zm.).
  - Każdorazowo na żądanie Zamawiającego, w terminie wskazanym przez Zamawiającego nie krótszym niż 3 dni robocze, Wykonawca zobowiązuje się przedłożyć do wglądu kopie umów o pracę zawartych przez Wykonawcę z Pracownikami oraz Podwykonawców z Pracownikami. W tym celu Wykonawca lub Podwykonawca zobowiązany jest do uzyskania od pracowników zgody na przetwarzanie danych osobowych zgodnie z przepisami o ochronie danych osobowych.
  - Nieprzedłożenie przez Wykonawcę kopii umów zawartych przez Wykonawcę z Pracownikami oraz Podwykonawców z Pracownikami w terminie wskazanym przez Zamawiającego zgodnie z pkt 6c będzie traktowane jako niewypełnienie obowiązku zatrudnienia Pracowników świadczących usługi na podstawie umowy o pracę.
  - Za niedopełnienie wymogu zatrudniania Pracowników na podstawie umowy o pracę w rozumieniu przepisów Kodeksu Pracy, Wykonawca zapłaci Zamawiającemu kary umowne w wysokości iloczynu kwoty minimalnego wynagrodzenia za pracę ustalonego na podstawie przepisów o minimalnym wynagrodzeniu za pracę (obowiązujących w chwili stwierdzenia przez Zamawiającego niedopełnienia przez Wykonawcę wymogu zatrudniania Pracowników na podstawie umowy o pracę w rozumieniu przepisów Kodeksu Pracy) oraz liczby miesięcy w okresie realizacji Umowy, w których nie dopełniono przedmiotowego wymogu – za każdą osobę poniżej liczby wymaganych Pracowników na podstawie umowy o pracę wskazanej przez Zamawiającego w Specyfikacji Istotnych Warunków Zamówienia.
  - Aktualizacja „Wykazu pracowników wykonujących czynności w ramach usługi” w trakcie realizacji umowy o wykonanie usług nie będzie powodował konieczności sporządzania aneksu do przedmiotowej umowy.

#### **Rozdział IV. Termin i miejsce wykonania zamówienia.**

1. Zamówienie należy zrealizować w okresie 24 miesięcy od daty obowiązywania umowy.

2. ZAMAWIAJĄCY wymaga aby WYKONAWCA przystąpił do realizacji zamówienia w terminie od 1 dnia następnego miesiąca po podpisaniu umowy.
3. Miejscem wykonania zamówienia są budynki, wraz z otoczeniem, będące własnością LSSE S.A. i zlokalizowane w Legnicy:
  - a) Część I obiekt biurowo-usługowy Letia Business Center w Legnicy przy ul. Rycerskiej 24, Murarskiej 2 i 3, Piastowskiej 15 a i 15 b oraz terenu wokół budynku,
  - b) Część II obiekt biurowy przy ul. Złotoryjskiej 178-184 w Legnicy oraz terenu wokół budynku,
  - c) Część III obiekt biurowy przy ul. Kardynała Bolesława Kominka 9 w Legnicy oraz terenu wokół budynku.

## **Rozdział V. Warunki udziału w postępowaniu oraz opis sposobu dokonywania oceny spełniania tych warunków.**

1. O udzielenie zamówienia mogą ubiegać się Wykonawcy, którzy:
  - 1) nie podlegają wykluczeniu;
  - 2) spełniają warunki udziału w postępowaniu dotyczące:
    - a) kompetencji lub uprawnień do prowadzenia określonej działalności zawodowej, o ile wynika to z odrębnych przepisów. Wykonawca spełni warunek jeżeli wykaże, że posiada aktualną koncesję na ochronę osób i mienia zgodnie z ustawą z dnia 22.08.1997 r. o ochronie osób i mienia (Dz.U. z 2018 poz. 2142 ze zm.).
    - b) sytuacji ekonomicznej lub finansowej, Wykonawca spełni warunek jeżeli wykaże, że dla części I, II, III:
      - posiada polisę, a w przypadku jej braku, inny dokument potwierdzający, że Wykonawca jest ubezpieczony od odpowiedzialności cywilnej w zakresie prowadzonej działalności związanej z przedmiotem zamówienia na kwotę minimum 150 000 zł (słownie: sto pięćdziesiąt tysięcy zł).
    - c) zdolności technicznej lub zawodowej. Wykonawca spełni warunek jeżeli wykaże, że:
      - dla części I:
        - w okresie ostatnich 3 lat przed upływem terminu składania ofert, a jeżeli okres działalności jest krótszy – w tym okresie, wykonał co najmniej 1 usługę polegającą na ochronie i obsłudze obiektów biurowo-konferencyjnych klasy A\* w zakresie zbliżonym do przedmiotu zamówienia na łączną kwotę brutto min 100 000,00 zł rocznie oraz załączy dokumenty potwierdzające, że usługi te zostały wykonane lub są wykonywane należycie;
      - dla części II:
        - w okresie ostatnich 3 lat przed upływem terminu składania ofert, a jeżeli okres działalności jest krótszy – w tym okresie, wykonał co najmniej 1 usługę polegającą na ochronie i obsłudze obiektów biurowo-konferencyjnych klasy A\* w zakresie zbliżonym do przedmiotu zamówienia na łączną kwotę brutto min 100 000,00 zł rocznie oraz załączy dokumenty potwierdzające, że usługi te zostały wykonane lub są wykonywane należycie;

dla części III:

- w okresie ostatnich 3 lat przed upływem terminu składania ofert, a jeżeli okres działalności jest krótszy – w tym okresie, wykonał co najmniej 1 usługę polegającą na ochronie i obsłudze obiektów biurowo-konferencyjnych klasy A\* w zakresie zbliżonym do przedmiotu zamówienia na łączną kwotę brutto min 50 000,00 zł rocznie oraz załączy dokumenty potwierdzające, że usługi te zostały wykonane lub są wykonywane należycie;

W przypadku gdy Wykonawca złoży ofertę na kilka części, w zakresie zdolności technicznych i zawodowych Zamawiający uzna, że Wykonawca spełnia warunki udziału w postępowaniu gdy wykaże iż wykonał co najmniej 1 usługę polegającą na ochronie i obsłudze obiektów biurowo-konferencyjnych klasy A, na łączną kwotę brutto min. 200 000,00 zł.

***\*definicja obiektu biurowo-konferencyjnego klasy A – obiekt biurowo-konferencyjny o podwyższonym standardzie, którego cena najmu przekracza średnią rynkową wyposażone w systemy dostępu, windy oraz systemy automatyki obiektowej (BMS).***

2. Zamawiający może, na każdym etapie postępowania, uznać, że Wykonawca nie posiada wymaganych zdolności, jeżeli zaangażowanie zasobów technicznych lub zawodowych Wykonawcy w inne przedsięwzięcia gospodarcze Wykonawcy może mieć negatywny wpływ na realizację zamówienia.

3. Wykonawca może w celu potwierdzenia spełniania warunków, o których mowa w rozdz. V. 1. 2) lit. b-c niniejszej SIWZ w stosownych sytuacjach oraz w odniesieniu do konkretnego zamówienia, lub jego części, polegać na zdolnościach technicznych lub zawodowych lub sytuacji finansowej lub ekonomicznej innych podmiotów, niezależnie od charakteru prawnego łączących go z nim stosunków prawnych.

4. Zamawiający jednocześnie informuje, iż „stosowna sytuacja”, o której mowa w rozdz. V.3 niniejszej SIWZ wystąpi wyłącznie w przypadku kiedy:

1) Wykonawca, który polega na zdolnościach lub sytuacji innych podmiotów udowodni Zamawiającemu, że realizując zamówienie, będzie dysponował niezbędnymi zasobami tych podmiotów, w szczególności przedstawiając zobowiązanie tych podmiotów do oddania mu do dyspozycji niezbędnych zasobów na potrzeby realizacji zamówienia.

2) Zamawiający oceni, czy udostępniane Wykonawcy przez inne podmioty zdolności techniczne lub zawodowe lub ich sytuacja finansowa lub ekonomiczna, pozwalają na wykazanie przez Wykonawcę spełnienia warunków udziału w postępowaniu oraz zbada, czy nie zachodzą wobec tego podmiotu podstawy wykluczenia, o których mowa w art. 24 ust. 1 pkt 13–23.

3) W odniesieniu do warunków dotyczących wykształcenia, kwalifikacji zawodowych lub doświadczenia, Wykonawcy mogą polegać na zdolnościach innych podmiotów, jeśli podmioty te zrealizują usługi, do realizacji których te zdolności są wymagane.

## **Rozdział VI. Wykaz oświadczeń i dokumentów, jakie mają dostarczyć wykonawcy w celu potwierdzenia spełniania warunków udziału w postępowaniu.**

1. Do oferty każdy Wykonawca musi dołączyć aktualne na dzień składania ofert oświadczenia w zakresie wskazanym w **załączniku nr 1a i 1b** do SIWZ. Informacje

zawarte w oświadczeniach będą stanowiły wstępne potwierdzenie, że Wykonawca nie podlega wykluczeniu oraz spełnia warunki udziału w postępowaniu.

2. W przypadku wspólnego ubiegania się o zamówienie przez Wykonawców oświadczenia, o których mowa w rozdz. VI. 1 niniejszej SIWZ składa każdy z Wykonawców wspólnie ubiegających się o zamówienie. Oświadczenia te mają potwierdzać spełnianie warunków udziału w postępowaniu, brak podstaw wykluczenia w zakresie, w którym każdy z Wykonawców wykazuje spełnianie warunków udziału w postępowaniu
3. Wykonawca, który zamierza powierzyć wykonanie części zamówienia podwykonawcom, w celu wykazania braku istnienia wobec nich podstaw wykluczenia z udziału w postępowaniu zamieszcza informacje o podwykonawcach (o ile są mu znani) w oświadczeniu, o którym mowa w rozdz. VI. 1 niniejszej SIWZ.
4. Wykonawca, który powołuje się na zasoby innych podmiotów, w celu wykazania braku istnienia wobec nich podstaw wykluczenia oraz spełnienia - w zakresie, w jakim powołuje się na ich zasoby - warunków udziału w postępowaniu zamieszcza informacje o tych podmiotach w oświadczeniu, o którym mowa w rozdz. VI. 1 niniejszej SIWZ.
5. Zamawiający przed udzieleniem zamówienia, **wezwie** Wykonawcę, którego oferta została najwyżej oceniona, do złożenia w wyznaczonym, nie krótszym niż 5 dni, terminie aktualnych na dzień złożenia następujących oświadczeń lub dokumentów:
  - a. wykazu wykonanych usług w zakresie niezbędnym do wykazania spełnienia warunku wiedzy i doświadczenia, wykonanych w okresie ostatnich trzech lat przed upływem terminu składania ofert albo wniosków o dopuszczenie do udziału w postępowaniu, a jeżeli okres prowadzenia działalności jest krótszy – w tym okresie, z podaniem ich wartości, przedmiotu, dat wykonania i odbiorców, oraz załączeniem dokumentu potwierdzającego, że te dostawy lub usługi zostały wykonane lub są wykonywane należycie wg wzoru stanowiącego **zgodnie ze wzorem określonym w załączniku nr 5 (dla części I, II, III)**,
  - b. polisę, a w przypadku jej braku inny dokument potwierdzający, że Wykonawca jest ubezpieczony od odpowiedzialności cywilnej w zakresie prowadzonej działalności związanej z przedmiotem zamówienia **(dla części I, II, III)**,
  - c. oświadczenie wykonawcy o braku wydania wobec niego prawomocnego wyroku sądu lub ostatecznej decyzji administracyjnej o zaleganiu z uiszczaniem podatków, opłat lub składek na ubezpieczenia społeczne lub zdrowotne albo – w przypadku wydania takiego wyroku lub decyzji – dokumentów potwierdzających dokonanie płatności tych należności wraz z ewentualnymi odsetkami lub grzywnami lub zawarcie wiążącego porozumienia w sprawie spłat tych należności - **zgodnie ze wzorem określonym w załączniku nr 6 (dla części I, II, III)**,
  - d. oświadczenie wykonawcy o braku orzeczenia wobec niego tytułem środka zapobiegawczego zakazu ubiegania się o zamówienia publiczne - **zgodnie ze wzorem określonym w załączniku nr 7 (dla części I, II, III)**,
  - e. aktualną informację z Krajowego Rejestru Karnego w zakresie określonym w art. 24 ust. 1 pkt. 13, 14 i 21 ustawy, wystawionej nie wcześniej niż 6 miesięcy przed upływem terminu składania wniosków o dopuszczenie do udziału w postępowaniu o udzielenie zamówienia albo składania ofert **(dla części I, II, III)**,
  - f. koncesję na ochronę osób i mienia zgodnie z ustawą z dnia 22.08.1997 r. o ochronie osób i mienia (Dz.U. z 2018 poz. 2142 ze zm.) **(dla części I, II, III)**,

6. Wykonawca w terminie 3 dni od dnia zamieszczenia na stronie internetowej informacji, o której mowa w art. 86 ust. 5 ustawy PZP, przekaze Zamawiającemu oświadczenie o przynależności lub braku przynależności do tej samej grupy kapitałowej, o której mowa w art. 24 ust. 1 pkt 23 ustawy PZP – **zgodnie ze wzorem określonym w załączniku nr 4**. Wraz ze złożeniem oświadczenia, Wykonawca może przedstawić dowody, że powiązania z innym Wykonawcą nie prowadzą do zakłócenia konkurencji w postępowaniu o udzielenie zamówienia.
7. Jeżeli Wykonawca nie złoży oświadczenia, o którym mowa w rozdz. VI. 1. niniejszej SIWZ, oświadczeń lub dokumentów potwierdzających okoliczności, o których mowa w art. 25 ust. 1 ustawy PZP, lub innych dokumentów niezbędnych do przeprowadzenia postępowania, oświadczenia lub dokumenty są niekompletne, zawierają błędy lub budzą wskazane przez Zamawiającego wątpliwości, Zamawiający wezwie do ich złożenia, uzupełnienia, poprawienia w terminie przez siebie wskazanym, chyba że mimo ich złożenia oferta Wykonawcy podlegałaby odrzuceniu albo konieczne byłoby unieważnienie postępowania.

## **Rozdział VII. Informacja o sposobie porozumiewania się z Wykonawcami oraz przekazywania oświadczeń i dokumentów.**

1. Wszelkie zawiadomienia, oświadczenia, wnioski oraz informacje Zamawiający oraz Wykonawcy mogą przekazywać pisemnie, faksem lub drogą elektroniczną, za wyjątkiem oferty, umowy oraz oświadczeń i dokumentów wymienionych w rozdziale VI niniejszej SIWZ (również w przypadku ich złożenia w wyniku wezwania, o którym mowa w art. 26 ust. 3 ustawy PZP), dla których Zamawiający przewidział wyłącznie formę pisemną.
2. Wszelkie zawiadomienia, oświadczenia, wnioski oraz informacje przekazane za pomocą faksu lub w formie elektronicznej wymagają na żądanie każdej ze stron, niezwłocznego potwierdzenia faktu ich otrzymania.
3. Wykonawca może zwrócić się do Zamawiającego o wyjaśnienie treści SIWZ.
4. Jeżeli wniosek o wyjaśnienie treści SIWZ wpłynie do Zamawiającego nie później niż do końca dnia, w którym upływa połowa terminu składania ofert, Zamawiający udzieli wyjaśnień niezwłocznie, jednak nie później niż na 2 dni przed upływem terminu składania ofert. Jeżeli wniosek o wyjaśnienie treści SIWZ wpłynie po upływie terminu, o którym mowa powyżej, lub dotyczy udzielonych wyjaśnień, Zamawiający może udzielić wyjaśnień albo pozostawić wniosek bez rozpoznania. Zamawiający zamieści wyjaśnienia na stronie internetowej, na której udostępniono SIWZ.
5. Przedłużenie terminu składania ofert nie wpływa na bieg terminu składania wniosku, o którym mowa w rozdz. VII. 4 niniejszej SIWZ.
6. W przypadku rozbieżności pomiędzy treścią niniejszej SIWZ, a treścią udzielonych odpowiedzi, jako obowiązującą należy przyjąć treść pisma zawierającego późniejsze oświadczenie Zamawiającego.
7. Zamawiający nie przewiduje zwołania zebrania Wykonawców.

Jednocześnie Zamawiający informuje, że przepisy ustawy PZP nie pozwalają na jakikolwiek inny kontakt - zarówno z Zamawiającym jak i osobami uprawnionymi do porozumiewania się z Wykonawcami - niż wskazany w niniejszym rozdziale SIWZ. Oznacza to, że

Zamawiający nie będzie reagował na inne formy kontaktowania się z nim, w szczególności na kontakt telefoniczny lub/i osobisty w swojej siedzibie.

## **Rozdział VIII . Osoby uprawnione do porozumiewania się z wykonawcami**

Osobą upoważnioną do porozumiewania się z Wykonawcami jest:

Radosław Kreczmański

email: kreczmanski@lsse.eu

faks: 76 727 74 74

## **Rozdział IX. Termin związania ofertą.**

Wykonawcy związani są ofertą przez okres 30 dni. Bieg terminu związania ofertą rozpoczyna się wraz z upływem terminu składania ofert, określonego w rozdziale XII.2. SIWZ.

## **Rozdział X. Wymagania dotyczące wadium.**

1. Zamawiający wymaga zabezpieczenia oferty wadium.
2. Wykonawca przed upływem terminu składania ofert zobowiązany jest wnieść wadium w wysokości:
  - a. dla części I - 6000,00 PLN (słownie: sześć tysięcy złotych),
  - b. dla części II - 5000,00 PLN (słownie: pięć tysięcy złotych),
  - c. dla części III – 3000,00 PLN (słownie: trzy tysiące złotych),
3. Wadium może być wniesione w:
  - pieniądzu
  - poręczeniach bankowych, lub poręczeniach spółdzielczej kasy oszczędnościowo-kredytowej, z tym że poręczenie kasy jest zawsze poręczeniem pieniężnym,
  - gwarancjach bankowych,
  - gwarancjach ubezpieczeniowych,
  - poręczeniach udzielonych przez podmioty, o których mowa w art. 6b ust.5 pkt 2 ustawy z dnia 9 listopada 2000 r. o utworzeniu Polskiej Agencji Rozwoju Przedsiębiorczości (Dz. U. Nr 109, poz. 1158 oraz z 2002 r. nr 25, poz. 253, Nr 66, poz. 596 i Nr 216, poz. 1824).

Wadium w formie pieniężnej należy wnieść przelewem na konto w Banku BPS oddział w Legnicy nr rachunku **37 1930 1044 2280 0269 3796 0001** z dopiskiem na przelewie: **„Wadium w postępowaniu na Usługi ochrony mienia, budynków i ich otoczenia stanowiących własność LSSE S.A. część .....**”

Zamawiający zaleca, aby w przypadku wniesienia wadium w formie:

- pieniężnej, dokument potwierdzający wniesienie wadium został dołączony do oferty,
  - innej niż pieniądź, oryginał dokumentu został złożony w oddzielnej kopercie, jego kopia w ofercie.
  - z treści gwarancji/poręczenia winno wynikać bezwarunkowe, na każde pisemne żądanie zgłoszone przez Zamawiającego w terminie związania z ofertą, zobowiązania Gwaranta do wypłaty Zamawiającemu pełnej kwoty wadium w okolicznościach określonych w art. 46 ust. 4a oraz ust. 5 ustawy PZP.
  - Wykonawca, który nie wnieśli wadium lub nie zabezpieczy oferty akceptowalną formą wadium zostanie wykluczony z postępowania a jego oferta zostanie uznana za odrzuconą.
4. Okoliczności i zasady zwrotu wadium, jego przepadku oraz zasady jego zaliczenia na poczet zabezpieczenia należytego wykonania umowy określa ustawa PZP.



## **Rozdział. XI. Opis sposobu przygotowania ofert**

1. Oferta musi zawierać następujące oświadczenia i dokumenty:
  - 1) wypełniony formularz ofertowy sporządzony z wykorzystaniem wzoru stanowiącego **załącznik nr 2** do SIWZ,
  - 2) oświadczenia wymienione w rozdziale VI. 1-4 niniejszej SIWZ wg wzoru stanowiącego **załącznik nr 1a i 1b**;
2. Zaleca się, aby każdy z załączników został podpisany przez osobę uprawnioną.
3. Treść złożonej oferty musi odpowiadać treści Specyfikacji Istotnych Warunków Zamówienia.
4. Wykonawca ma prawo złożyć tylko jedną ofertę, zawierającą jedną, jednoznacznie opisaną propozycję.
5. Wykonawca poniesie wszelkie koszty związane z przygotowaniem i złożeniem oferty.
6. Oferta powinna być sporządzona w języku polskim, na maszynie do pisania, komputerze lub inną trwałą i czytelną techniką oraz podpisana przez osobę(y) upoważnioną(e) do reprezentowania Wykonawcy na zewnątrz i zaciągania zobowiązań w wysokości odpowiadającej cenie oferty.
7. Zaleca się, aby wszystkie kartki oferty były trwale spięte, ponumerowane. Ewentualne poprawki w tekście oferty muszą być naniesione w czytelny sposób i parafowane przez osoby uprawnione do podpisania oferty.
8. Zamawiający informuje, iż oferty składane w postępowaniu o zamówienie publiczne są jawne i podlegają udostępnieniu od chwili ich otwarcia, z wyjątkiem informacji stanowiących tajemnicę przedsiębiorstwa w rozumieniu ustawy z dnia 16 kwietnia 1993 r. o zwalczaniu nieuczciwej konkurencji (Dz. U. z 2019 r. poz. 1010, 1649) jeśli Wykonawca w terminie składania ofert zastrzegł, że nie mogą one być udostępniane i jednocześnie wykazał, iż zastrzeżone informacje stanowią tajemnicę przedsiębiorstwa.
9. Zamawiający zaleca, aby informacje zastrzeżone, jako tajemnica przedsiębiorstwa były przez Wykonawcę złożone w oddzielnej wewnętrznej kopercie z oznakowaniem „tajemnica przedsiębiorstwa”, lub spięte (zszyte) oddzielnie od pozostałych, jawnych elementów oferty. Brak jednoznacznego wskazania, które informacje stanowią tajemnicę przedsiębiorstwa oznaczać będzie, że wszelkie oświadczenia i zaświadczenia składane w trakcie niniejszego postępowania są jawne bez zastrzeżeń.
10. Zastrzeżenie informacji, które nie stanowią tajemnicy przedsiębiorstwa w rozumieniu ustawy o zwalczaniu nieuczciwej konkurencji będzie traktowane, jako bezskuteczne i skutkować będzie zgodnie z uchwałą SN z 20 października 2005 (sygn. III CZP 74/05) ich odtajnieniem.
11. Zamawiający informuje, że w przypadku kiedy Wykonawca otrzyma od niego wezwanie w trybie art. 90 ustawy PZP, a złożone przez niego wyjaśnienia i/lub dowody stanowiąc będą tajemnicę przedsiębiorstwa w rozumieniu ustawy o zwalczaniu nieuczciwej konkurencji Wykonawcy będzie przysługiwało prawo zastrzeżenia ich jako tajemnica przedsiębiorstwa. Przedmiotowe zastrzeżenie Zamawiający uzna za skuteczne wyłącznie w sytuacji kiedy Wykonawca oprócz samego zastrzeżenia, jednocześnie wykaże, iż dane informacje stanowią tajemnicę przedsiębiorstwa.
12. Wykonawca może wprowadzić zmiany, poprawki, modyfikacje i uzupełnienia do złożonej oferty pod warunkiem, że Zamawiający otrzyma pisemne zawiadomienie o wprowadzeniu zmian przed terminem składania ofert. Powiadomienie o wprowadzeniu zmian musi być

złożone wg takich samych zasad, jak składana oferta tj. w kopercie odpowiednio oznakowanej napisem „ZMIANA”. Koperty oznaczone „ZMIANA” zostaną otwarte przy otwieraniu oferty Wykonawcy, który wprowadził zmiany i po stwierdzeniu poprawności procedury dokonywania zmian, zostaną dołączone do oferty.

13. Wykonawca ma prawo przed upływem terminu składania ofert wycofać się z postępowania poprzez złożenie pisemnego powiadomienia, według tych samych zasad jak wprowadzanie zmian i poprawek z napisem na kopercie „WYCOFANIE”. Koperty oznakowane w ten sposób będą otwierane w pierwszej kolejności po potwierdzeniu poprawności postępowania Wykonawcy oraz zgodności ze złożonymi ofertami. Koperty ofert wycofywanych nie będą otwierane.
14. Do przeliczenia na PLN wartości wskazanej w dokumentach złożonych na potwierdzenie spełniania warunków udziału w postępowaniu, wyrażonej w walutach innych niż PLN, Zamawiający przyjmie średni kurs publikowany przez Narodowy Bank Polski z dnia wszczęcia postępowania.
15. Oferta, której treść nie będzie odpowiadać treści SIWZ, z zastrzeżeniem art. 87 ust. 2 pkt 3 ustawy PZP zostanie odrzucona (art. 89 ust. 1 pkt 2 ustawy PZP). Wszelkie niejasności i obiekcje dotyczące treści zapisów w SIWZ należy zatem wyjaśnić z Zamawiającym przed terminem składania ofert w trybie przewidzianym w rozdziale VII niniejszej SIWZ. Przepisy ustawy PZP nie przewidują negocjacji warunków udzielenia zamówienia, w tym zapisów projektu umowy, po terminie otwarcia ofert.
16. Oferta wspólna, składana przez dwóch lub więcej Wykonawców, powinna spełniać następujące wymagania:
  - a/ oferta wspólna powinna być sporządzona zgodnie z warunkami SIWZ, dokumenty dotyczące własnej firmy tj. oświadczenie o braku podstaw do wykluczenia i spełnienia warunków udziału w postępowaniu, oświadczenie, że Wykonawca nie należy do grupy kapitałowej, zaświadczenie KRK, oświadczenia Wykonawcy o braku wydania wobec niego prawomocnego wyroku sądu o zaleganiu z uiszczeniem podatków, opłat lub składek, oświadczenie Wykonawcy o braku orzeczenia wobec niego tytułem środka zapobiegawczego zakazu ubiegania się o zamówienia publiczne itp.– każdy z Wykonawców składa w imieniu swojej firmy, w zakresie, w którym wykazuje spełnienie warunków udziału w postępowaniu, brak podstaw wykluczenia,
  - b/ dokumenty wspólne, np.: oferta cenowa, wykaz robót, polisę, harmonogramy itp. składa pełnomocnik Wykonawców w imieniu wszystkich Wykonawców składających ofertę wspólną,
  - c/ do oferty powinno być załączone pełnomocnictwo dla osoby uprawnionej do reprezentowania ich w trakcie postępowania (pełnomocnictwo może także obejmować uprawnienie do zawarcia umowy),
  - d/ przed podpisaniem umowy (w przypadku wygrania przetargu) Wykonawcy składający ofertę wspólną będą mieli obowiązek przedstawić Zamawiającemu umowę konsorcjum (list intencyjny) zawierającą co najmniej:
    - zobowiązanie do realizacji wspólnego przedsięwzięcia gospodarczego obejmującego swoim zakresem realizację przedmiotu zamówienia,
    - określenie zakresu działania poszczególnych stron umowy,
    - czas obowiązywania umowy, który nie może być krótszy niż okres obejmujący realizację zamówienia oraz czas trwania gwarancji jakości i rękojmi za wady.
17. Zamawiający dopuszcza wykonanie przedmiotu zamówienia przez podwykonawców. na niżej określonych warunkach:

- a/ Wykonawca wymieni zakres prac przewidzianych oraz nazwy podwykonawców (o ile są mu znani) w oświadczeniu (**załącznik nr 1b**). Pozostały zakres usług określony nin. umową Wykonawca wykona siłami własnymi.
- b/ Wykonawca z podwykonawcami podpisze stosowne umowy w formie pisemnej pod rygorem nieważności.
- c/ Zamawiający nie wyraża zgody na zawieranie umów przez podwykonawców z dalszym podwykonawcą.
- d/ Wykonawca ponosi wobec Zamawiającego pełną odpowiedzialność za usługi, które wykonuje przy pomocy podwykonawców.

## **Rozdział XII. Miejsce i termin składania oraz otwarcia ofert.**

1. Oferty należy składać w siedzibie Zamawiającego przy ul. Św. Maksymiliana Kolbe 14, 59-220 Legnica w sekretariacie.
2. Termin składania ofert upływa **dnia 04.03.2020 r. o godz. 10.00**. Oferty złożone po tym terminie zostaną zwrócone zgodnie z art. 84 ust. 2 ustawy PZP. Decydujące znaczenie dla oceny zachowania powyższego terminu ma data i godzina wpływu oferty do Zamawiającego, a nie data jej wysłania przesyłką pocztową lub kurierską.
3. Opakowanie i oznakowanie oferty:
  - a/ ofertę należy złożyć w zamkniętej kopercie,
  - b/ opakowanie powinno być oznaczone napisem:

## **„Usługa ochrony mienia, budynków i ich otoczenia stanowiących własność LSSE S.A.” nie otwierać przed dniem 04.03.2020 godz. 10.00”.**

4. Publiczne otwarcie ofert nastąpi **w dniu 04.03.2020 r. o godz. 10.15** w siedzibie Zamawiającego.
5. Niezwłocznie po otwarciu ofert zamawiający zamieści na stronie [www.lsse.eu](http://www.lsse.eu) informacje dotyczące:
  - kwoty, jaką zamierza przeznaczyć na sfinansowanie zamówienia
  - firm oraz adresów wykonawców, którzy złożyli oferty w terminie;
  - ceny, terminu wykonania zamówienia, okresu gwarancji i warunków płatności zawartych w ofertach.

## **Rozdział XIII. Opis sposobu obliczenia ceny oferty.**

1. Wykonawca jest zobowiązany do podania ceny ryczałtowej brutto (całkowitej oraz miesięcznej) zawierającej podatek VAT za wykonanie usług objętych zamówieniem odrębnie dla każdej z jego części.
2. Cena musi być wyrażona w złotych polskich niezależnie od wchodzących w jej skład elementów. Cena określona przez Wykonawcę zostanie ustalona na okres ważności umowy i nie będzie podlegała zmianom z wyjątkiem przypadków opisanych w art. 142 ust 5 ustawy Prawo Zamówień Publicznych. Rozliczenia między Zamawiającym a Wykonawcą będą prowadzone tylko w walucie PLN.
3. Zamawiający informuje, że w treści oferty Wykonawcy poprawi w szczególności:
  - a) omyłki polegające na błędnym wpisaniu ilości jednostek lub nazwy jednostki miary w treści złożonego przez Wykonawcę wraz z ofertą formularza cenowego, dostosowując ich treść do odpowiednich dokumentów wzorcowych zamieszczonych w SIWZ,

- b) oczywiste omyłki rachunkowe polegające na błędnych obliczeniach matematycznych (mnożenie, dzielenie), a w konsekwencji wprowadzonych w ten sposób zmian poprawi końcową wartość oferty. Przy poprawianiu omyłek Zamawiający zawsze za prawidłową uzna cenę jednostkową brutto.
- c) omyłki polegające na zdublowaniu tych samych pozycji w formularzu cenowym w następujący sposób:
- Zamawiający wykreśli z formularza cenowego zdublowane pozycje pozostawiając tylko jedną z nich,
  - po wykreśleniu zdublowanych pozycji Zamawiający zsumuje wartości podane w pozostawionych pozycjach formularza cenowego i tak obliczoną cenę przyjmie jako cenę ofertową,
  - w sytuacji kiedy zdublowane pozycje będą zawierać inne ceny Zamawiający wykreśli pozycję o wyższej cenie.

Jakiegokolwiek zmiany polegające na pominięciu jakiegokolwiek z istniejących w formularzu cenowym pozycji (dotyczy to również podania wartości „0”) nie będą uznane za możliwe do poprawienia w trybie art. 87 ust. 2 ustawy PZP i skutkować będą odrzuceniem oferty na podstawie art. 89 ust. 1 pkt. 2 ustawy PZP.

#### **Rozdział XIV. Opis kryteriów i sposobu oceny ofert.**

1. Przy wyborze najkorzystniejszej oferty Zamawiający będzie się kierował następującym kryterium **cena – 100 %**

Sposób przyznania punktów w kryterium **cena** :

$$\text{cena} = \frac{\text{cena oferowana najniższa}}{\text{cena badanej oferty}} \times 100\%.$$

2. Za najkorzystniejszą zostanie uznana oferta, która przedstawi najniższą cenę.

#### **Rozdział XV. Informacje o formalnościach, jakie powinny zostać dopełnione po wyborze oferty w celu zawarcia umowy.**

1. W zawiadomieniu o wyborze najkorzystniejszej oferty Zamawiający poinformuje Wykonawcę o terminie i miejscu zawarcia umowy.
2. Osoby reprezentujące Wykonawcę przy podpisywaniu umowy powinny posiadać ze sobą dokumenty potwierdzające ich umocowanie do podpisania umowy, o ile to nie będzie wynikać z dokumentów załączonych do oferty.

#### **Rozdział XVI. Zabezpieczenie należytego wykonania umowy.**

1. Zamawiający nie żąda wniesienia zabezpieczenia należytego wykonania umowy (dalej „zabezpieczenie”), na pokrycie roszczeń z tytułu niewykonania lub nienależytego wykonania umowy.

#### **Rozdział XVII. Wzór umowy na wykonanie zamówienia.**

Istotne postanowienia umowy na realizację zamówienia zostały zawarte w **załączniku nr 3** do SIWZ.

## **Rozdział XVIII. Pouczenie o środkach ochrony prawnej.**

1. Każdemu Wykonawcy, a także innemu podmiotowi, jeżeli ma lub miał interes w uzyskaniu danego zamówienia oraz poniósł lub może ponieść szkodę w wyniku naruszenia przez Zamawiającego przepisów ustawy PZP przysługują środki ochrony prawnej przewidziane w dziale VI ustawy PZP. Niniejszym postępowaniu odwołanie przysługuje wyłącznie wobec czynności:
  - a. określenie warunków udziału w postępowaniu,
  - b. wykluczeniu odwołującego z postępowania o udzielenie zamówienia,
  - c. odrzucenia oferty odwołującego,
  - d. opisu przedmiotu zamówienia,
  - e. wyboru najkorzystniejszej oferty

W pozostałych przypadkach Wykonawca może w terminie przewidzianym do wniesienia odwołania poinformować Zamawiającego o niezgodności z przepisami ustawy czynności podjętej przez niego lub zaniechaniu czynności, do której jest on zobowiązany na podstawie ustawy.

## **Rozdział XIX. Informacje dodatkowe.**

Zamawiający na podstawie art. 144 dopuści zmianę umowy dotyczącą przedmiotu lub umówionego terminu wykonania zamówienia publicznego, której zakres, charakter oraz warunki wprowadzenia zmian opisane są w projekcie umowy stanowiącym **załącznik nr 3** do niniejszej SIWZ.

## **Rozdział XX. Klauzula RODO.**

Zgodnie z art. 13 ust. 1 i 2 rozporządzenia Parlamentu Europejskiego i Rady (UE) 2016/679 z dnia 27 kwietnia 2016 r. w sprawie ochrony osób fizycznych w związku z przetwarzaniem danych osobowych i w sprawie swobodnego przepływu takich danych oraz uchylenia dyrektywy 95/46/WE (ogólne rozporządzenie o ochronie danych) (Dz. Urz. UE L 119 z 04.05.2016, str. 1), dalej „RODO”, informuję, że:

- administratorem Pani/Pana danych osobowych jest Legnicka Specjalna Strefa Ekonomiczna S.A., ul. Kolbe 14, 59-220 Legnica;
- inspektorem ochrony danych osobowych w Legnickiej Specjalnej Strefie Ekonomicznej S.A. jest Pani Agnieszka Bartkowiak, email: bartkowiak@lsse.eu, tel: 76 727 74 70;
- Pani/Pana dane osobowe przetwarzane będą na podstawie art. 6 ust. 1 lit. c RODO w celu związanym z postępowaniem o udzielenie zamówienia publicznego pn. **„Usługi ochrony mienia, budynków i ich otoczenia stanowiących własność LSSE S.A.”** prowadzonym w trybie przetargu nieograniczonego;
- odbiorcami Pani/Pana danych osobowych będą osoby lub podmioty, którym udostępniona zostanie dokumentacja postępowania w oparciu o art. 8 oraz art. 96 ust. 3 ustawy z dnia 29 stycznia 2004 r. – Prawo zamówień publicznych (Dz. U. z 2017 r. poz. 1579 i 2018), dalej „ustawa Pzp”;
- Pani/Pana dane osobowe będą przechowywane, zgodnie z art. 97 ust. 1 ustawy Pzp, przez okres 4 lat od dnia zakończenia postępowania o udzielenie zamówienia, a jeżeli

czas trwania umowy przekracza 4 lata, okres przechowywania obejmuje cały czas trwania umowy;

- obowiązek podania przez Panią/Pana danych osobowych bezpośrednio Pani/Pana dotyczących jest wymogiem ustawowym określonym w przepisach ustawy Pzp, związanym z udziałem w postępowaniu o udzielenie zamówienia publicznego; konsekwencje niepodania określonych danych wynikają z ustawy Pzp;
- w odniesieniu do Pani/Pana danych osobowych decyzje nie będą podejmowane w sposób zautomatyzowany, stosowanie do art. 22 RODO;
- posiada Pani/Pan:
  - na podstawie art. 15 RODO prawo dostępu do danych osobowych Pani/Pana dotyczących;
  - na podstawie art. 16 RODO prawo do sprostowania Pani/Pana danych osobowych \*;
  - na podstawie art. 18 RODO prawo żądania od administratora ograniczenia przetwarzania danych osobowych z zastrzeżeniem przypadków, o których mowa w art. 18 ust. 2 RODO \*\*;
  - prawo do wniesienia skargi do Prezesa Urzędu Ochrony Danych Osobowych, gdy uzna Pani/Pan, że przetwarzanie danych osobowych Pani/Pana dotyczących narusza przepisy RODO;
- nie przysługuje Pani/Panu:
  - w związku z art. 17 ust. 3 lit. b, d lub e RODO prawo do usunięcia danych osobowych;
  - prawo do przenoszenia danych osobowych, o którym mowa w art. 20 RODO;
  - na podstawie art. 21 RODO prawo sprzeciwu, wobec przetwarzania danych osobowych, gdyż podstawą prawną przetwarzania Pani/Pana danych osobowych jest art. 6 ust. 1 lit. c RODO.

\* **Wyjaśnienie:** skorzystanie z prawa do sprostowania nie może skutkować zmianą wyniku postępowania o udzielenie zamówienia publicznego ani zmianą postanowień umowy w zakresie niezgodnym z ustawą Pzp oraz nie może naruszać integralności protokołu oraz jego załączników.

\*\* **Wyjaśnienie:** prawo do ograniczenia przetwarzania nie ma zastosowania w odniesieniu do przechowywania, w celu zapewnienia korzystania ze środków ochrony prawnej lub w celu ochrony praw innej osoby fizycznej lub prawnej, lub z uwagi na ważne względy interesu publicznego Unii Europejskiej lub państwa członkowskiego.

## **Rozdział XXI . Załączniki do SIWZ**

1a/ wzór oświadczenia dotyczącego przesłanek wykluczenia z postępowania,

1b/ wzór oświadczenia dotyczącego spełniania warunków udziału w postępowaniu,

2/ wzór formularza cenowego oferty,

3/ wzór umowy:

a) Umowa dla części I

b) Umowa dla części II

c) Umowa dla części III

4/wzór oświadczenia o braku przynależności do grupy kapitałowej,

5/ wzór wykazu usług,

6/ oświadczenie wykonawcy o braku wydania wobec niego prawomocnego wyroku sądu lub ostatecznej decyzji administracyjnej o zaleganiu z uiszczaniem podatków, opłat lub składek na ubezpieczenia społeczne lub zdrowotne albo – w przypadku wydania takiego wyroku lub decyzji – dokumentów potwierdzających dokonanie płatności tych należności wraz z ewentualnymi odsetkami lub grzywnami lub zawarcie wiążącego porozumienia w sprawie spłat tych należności,

7/ oświadczenia wykonawcy o braku orzeczenia wobec niego tytułem środka zapobiegawczego zakazu ubiegania się o zamówienia publiczne,